



FICHA TÉCNICA

TEATRO CIRCO MURCIA / SALA PRINCIPAL

CARACTERÍSTICAS GENERALES

El Teatro Circo Murcia es un espacio escénico, cuya sala principal se caracteriza por su versatilidad y flexibilidad, lo cual permite la realización de espectáculos de teatro, circo, danza o música. El espacio permite diversas composiciones, en función de las particularidades de cada montaje.

1. MEDIDAS GENERALES:

Ancho de Embocadura	18,00 mt.
Fondo de Escenario	10,70 mt. hasta telón negro + 2,70 hasta muro final (negro)
Telón de Boca	NO EXISTE

2. ILUMINACIÓN

2.1. Control:

01	ETC GIO (última versión) 4,096 O 24.576 salidas, con Unidad de 40 submaster
01	ETC ION (versión 2.9.1 no actualizable última versión) con Unidad de 40 sub.
01	MA3, Lighting grandMA3 compact XT
250	Canales de dimmers ETC 3000 w.
12	Canales de dimmers ETC 5000 w.

2.2. Proyector de iluminación:

12	Proy. Fresnel Selecon Arena 2000 w. (con viseras)
12	Proy. P.C. Selecon Arena 2000 w. (con viseras)
20	Proy. P.C. Selecon Rama 1200 w. (con viseras)
06	Proy. ETC Source Four LED 15°-30°
36	Proy. ETC Source Four Zoom 750 w. 15°-30°
40	Proy. ETC Source Four Zoom 750 w. 25°-50°
06	Proy. ETC Source Four 750 w. 10°
06	Proy. ETC Source Four 750 w. 19°
12	Proy. ETC Source Four 750 w. 26°
10	Proy. ETC Source Four 750 w. 36°
18	Proy. ETC Source Four 750 w. 50°
60	Proy. Par-64 1000 w. Lámparas CP-60, CP-61 y CP-62
24	Panoramas asimétricos Selecon Aurora CYC 1.200 w.
12	Barras de lamp. dicroicas 1m. 10x75w./800w. DMX y dimerizables
01	Cañón de seguimiento Robert Julia, mod. Super Korrigan 1149



2.3. Proyector de iluminación robotizados:

04	Proy. Spot Ayrton GHIBLI (fijos galería frontal)
10	Proy. Spot Ayrton DIABLO
16	Proy. W. Clay Paky Mini B

2.4. Características:

- Los circuitos eléctricos regulados y directos se distribuyen por las galerías, el escenario y barras en el patio de butacas.
- La galería perimetral que circunda la sala y la linterna, disponen de dos líneas de estructuras de tubo de 50 mm./secc. para colgar los proyectores de luz.
- Existen unas estructuras de trust (40 x 40) en el escenario, a modo de barras de iluminación.
- Tanto en el primer anfiteatro, como en el segundo anfiteatro, se sitúa un tubo corrido de 50 mm./secc. para uso de iluminación.
- El control de iluminación está situado frontalmente al escenario, en un espacio dentro de la grada del piso superior (totalmente abierto). Éste está dotado de buena visibilidad y condiciones acústicas respecto a escenario.

2.5. Observaciones:

Todos los proyectores de luz están dotados de cadena de seguridad y portafiltros. Se aconseja consultar con la Dirección Técnica del TCM la disponibilidad del rider técnico para el día de la función, ya que existe un material situado de manera fija y otro móvil.

3. AUDIOVISUALES

3.1. Control:

01	RIVAGE PM3, Control surface CS-R3
03	Módulos I/O Rack Rio1608-D2, (2 en escenario + 1 control)
01	DSP-RX RIVAGE PM
01	Tarjeta Dante, HY144-D
01	Suite, Cisco Catalyst 2960-S serie PoE+
01	Ipad

3.2. P.A.:

01	Line Array compuesto por 4 (L) + 4 (R) d&b T10 y 1(L) + 1 (R) d&b refuerzo
01	Cluster Central compuesto por 4 altavoces d&b T10
06	Altavoz d&b E6 de Front Field
04	Altavoz de subgraves d&b QSUB
02	Monitores d&b MAX12 refuerzo en sala (outfield)
07	Amplificador d&b D6



3.3. Escenario:

06	Monitores d&b MAX12 + amplificación
04	Altavoz Genelec 8030

3.4. Microfonía:

08	Sistemas Sennheiser EW 500 G3
08	Petacas Sennheiser EW 500 G3
02	Sistemas Sennheiser EM 6000 + 2 Petacas SK 6212 + 2 diademas hsp2
08	Sennheiser MKH-416 P48 U3
04	Sennheiser SKM 500 – 935 G3 TX mano evolution (Rango A)
06	Sennheiser Lavalier MKE2
02	Sennheiser MD421
02	Sennheiser E906
06	Diademas Work
07	Shure SM58
06	Shure SM57
03	Shure SM BETA57
01	Shure BETA52
01	Shure SM BETA91
02	Shure BETA 87a
02	Shure SM81
01	Shure KSM 8
05	Audio-technica ATM 350 PRO
02	DPA 4066
10	DPA 4099 con pinzas (instrumentos)
02	AKG C-100
02	AKG 414
04	AKG C747
02	Neumann KM184
01	Neumann KMS105
02	Rode NT2A + Antipop
08	Pies de micrófono largos
08	Pies de micrófono cortos

3.5. Intercomunicación:

01	Sistema Bolero BL-CHG 1005-R
08	Petacas Bolero BL-BPK 1006-19 EU + Microcascos Beyer DT-280 MKII

3.6. Vídeo:

01	Proyector Barco UDM 4k15, con obturador mecánico por DMX.
01	Ordenador MacBook Pro (con QLAB)



3.7. Otros:

08	Caja de inyección Behringer Ultra-DI 100
04	D.I. Radial J48
02	D.I. Radial J48 Stereo
01	D.I. Radial USB PRO

3.8. Características:

- El control de sonido está situado frontalmente al escenario, en un espacio dentro de la grada del piso superior (totalmente abierto). Éste está dotado de buena visibilidad y condiciones acústicas respecto al escenario. Su ubicación es fija, sin posibilidad de trasladarse a otro punto del teatro.
- Se aconseja consultar con la Dirección Técnica del TCM la disponibilidad del rider técnico para el día de la función, ya que existe un material situado de manera fija y otro móvil.

4. MAQUINARIA:

4.1. Características:

- El TCM dispone de un escenario que permite diversas composiciones, en función del espectáculo y de las necesidades de la compañía.
- El patio de butacas está asentado sobre una plataforma, la cual puede ascender al mismo nivel del escenario (cota 0), y pasar éste a formar parte del escenario, transformándose toda la sala en un escenario. Esta configuración, conlleva la modificación de aforo del patio de butacas, situándose en función de las indicaciones de la compañía.
- El peine situado en la parte del foro tiene una dimensión de 270 cm. de fondo. Está formado por 6 varas manuales y 6 motorizadas y presenta dos alturas. Al estar éste espacio dotado de un peine de reducidas dimensiones, en la cubierta se sitúan una serie de motores de trabajo (no son programables en velocidad y altura), que permiten su utilización en función de las necesidades de la compañía. Aunque el uso de los mismos tiene una serie límites que hace necesaria su consulta con la Dirección Técnica del TCM.

4.2. Cámara negra (Terciopelo 600 gr.):

18	Patas montadas en bastidores de aluminio de 250 x 600 cm
08	Aletillas de 100 x 600 cm
01	Fondo de 14 m x 9 m

4.3. Otros:

01	Pantalla de PVC Blanca
01	Pantalla de PVC Gris antracita



5. CAMERINOS:

Planta 0 (Nivel de escenario):

4 camerinos (2 a cada lado de escenario) de 9m2 aprox. + baño y ducha

Planta -1:

2 camerinos de 26m2 aprox. + aseos y ducha doble

2 vestuarios de 13m2 aprox. + aseo y ducha

6. CARGA Y DESCARGA:

- Muelle de carga y descarga con acceso por calle Enrique Villar (ancho de 6,60m). La carga/descarga se realiza a pie de escenario.

Recomendamos pongan en conocimiento de la Dirección Técnica las dimensiones del camión utilizado para el transporte, con el fin de poder solucionar el acceso del mismo a la calle donde se realizará la carga y descarga.

7. LIMPIEZA:

- La limpieza de escenario se realizará una hora antes de las representaciones.

NOTA: Cualquier posible modificación con respecto a esta ficha técnica deberá ser consultada y aprobada por la Dirección Técnica del TCM.



AUDITORIO MUNICIPAL
DE ALGEZARAS
Villegas Ángel Clares
AYUNTAMIENTO DE MURCIA



Auditorio y Centro Municipal de Cabao de Torres
AYUNTAMIENTO DE MURCIA



AUDITORIO MUNICIPAL LA ALBERCA
AYUNTAMIENTO DE MURCIA

FOTOGRAFÍAS







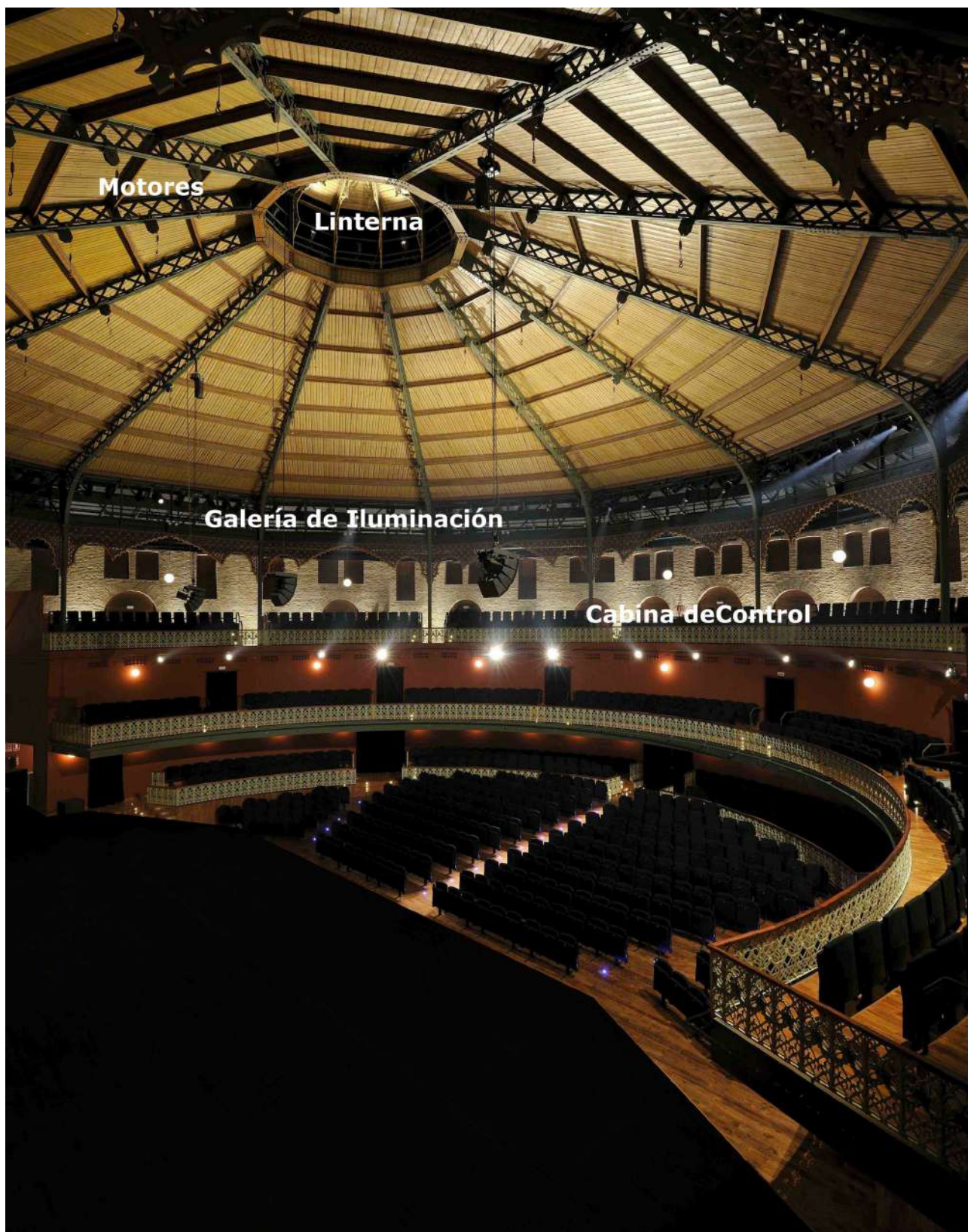
AUDITORIO MUNICIPAL
DE ALGEZARES
Villegas Ángel Clares
AYUNTAMIENTO DE MURCIA



Auditorio y Centro Municipal de Cabao de Torres
AYUNTAMIENTO DE MURCIA



AUDITORIO MUNICIPAL LA ALBERCA
AYUNTAMIENTO DE MURCIA





AUDITORIO MUNICIPAL
DE ALGEZARAS
Vigilante Ángel Cárdenas
AYUNTAMIENTO DE MURCIA

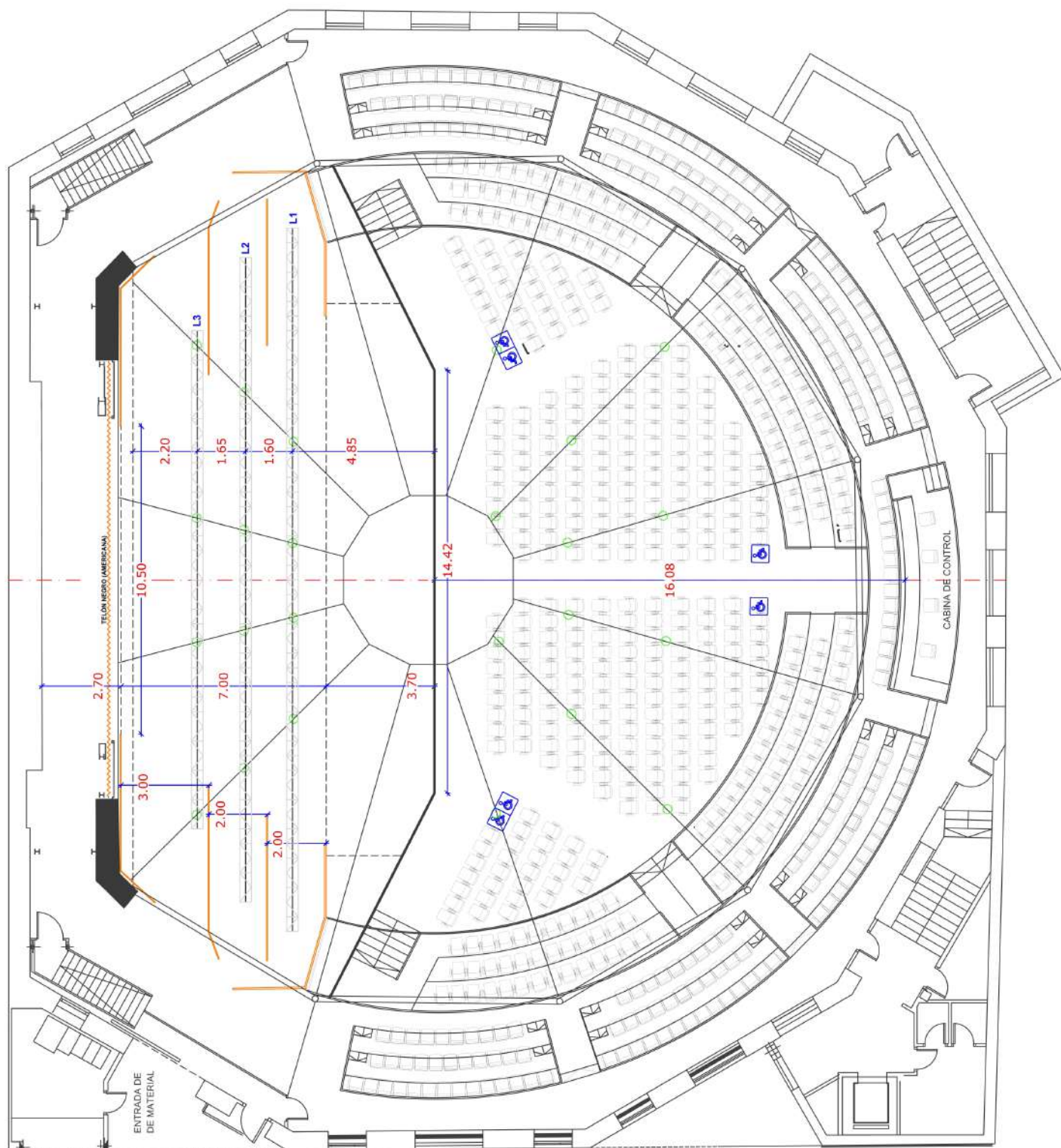


Auditorio y Centro Municipal de Cabao de Torres
AYUNTAMIENTO DE MURCIA



AUDITORIO MUNICIPAL LA ALBERCA
AYUNTAMIENTO DE MURCIA

PLANOS





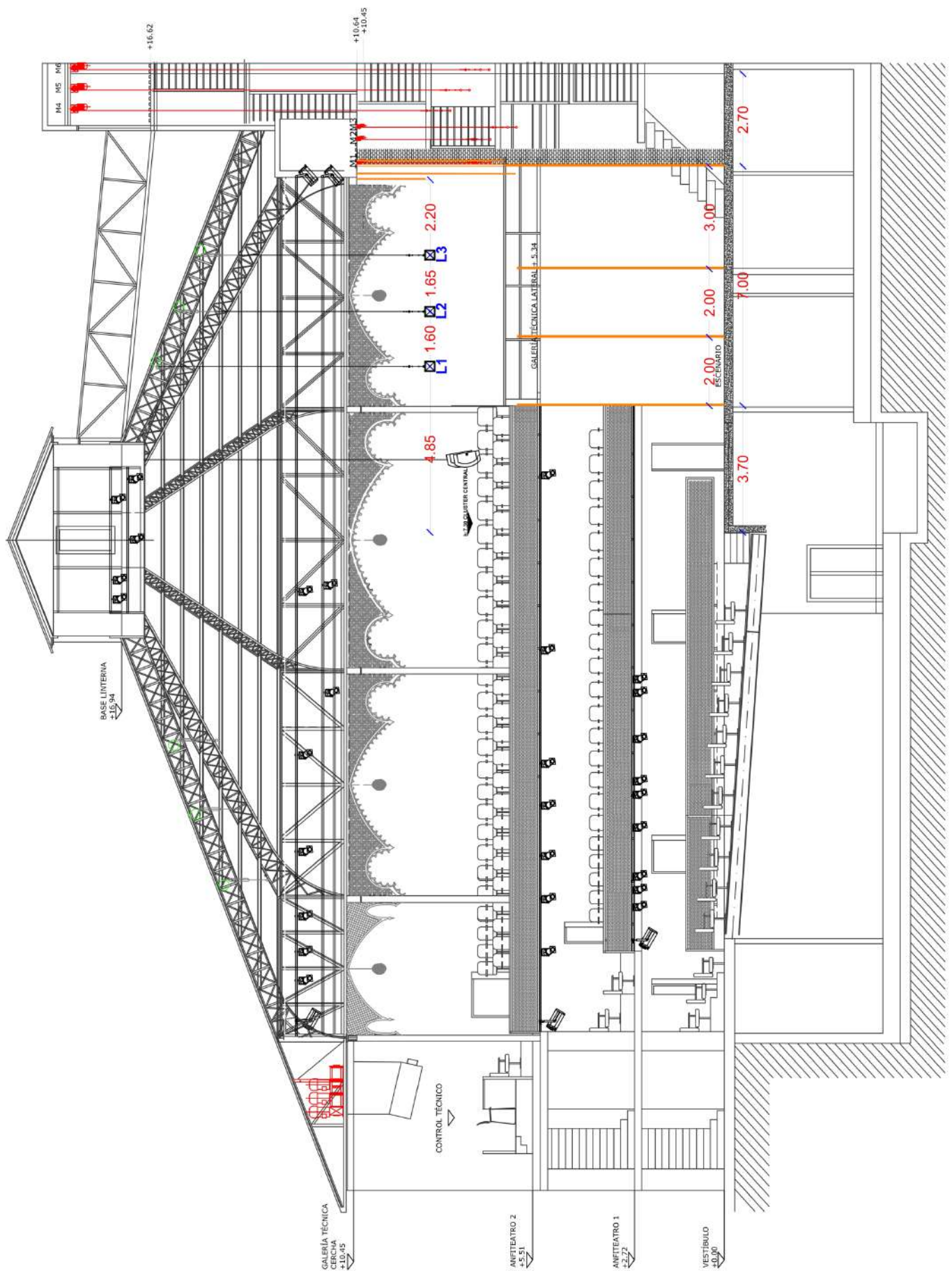
AUDITORIO MUNICIPAL
DE ALGEZARAS
Vigilante Ángel Cárdena
AYUNTAMIENTO DE MURCIA



Auditorio y Centro Municipal de Caballo de Torres
AYUNTAMIENTO DE MURCIA



AUDITORIO MUNICIPAL LA ALBERCA
AYUNTAMIENTO DE MURCIA





PLANO DE SITUACIÓN DEL TCM

